

easywalker the sports shoe for horses



Cesta k úspechu
Návod na podkúvanie



Úvod

Pre správnu funkciu podkov easywalker musia byť dodržané niektoré dôležité body podkúvania. Preto sme sa rozhodli vytvoriť novú príručku s novým spôsobom podkúvania, ktorú sme vytvárali v spolupráci s Conni Maierom (nemecký šampión v podkúvaní), aby sme zabránili chybám, ktoré často robili začiatočníci. Prosím prečítajte si dôkladne túto príručku – oproti podkúvaniu klasických kovových podkov sa nesmiete dopustiť žiadnej chyby pri podkúvaní!



Príprava kopyta

Upravte a zarovnajte kopyto ako obvykle. Vyrovnajte steny kopyta.

Pretože easywalker má širší okraj než klasická kovová podkova, musíte dbať na to, aby zostal čo možno najširší okraj na nosnej časti kopyta. Ako je možno vidieť z obrázka biela línia by mala byť uprostred nosnej plochy.

Nezabudnite, že predná časť kopyta má sklon asi 10°, preto upravte kopyto na tú istú veľkosť!

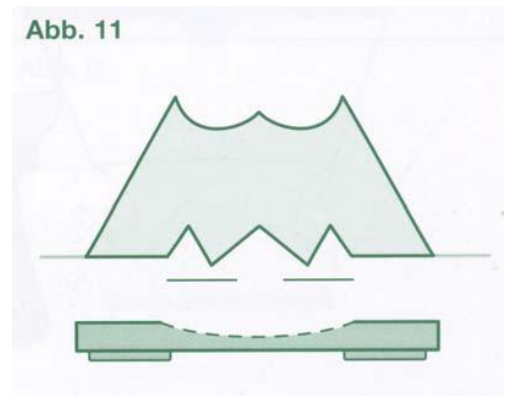


Uistite sa že strelka má kontakt s mostíkom podkovy, čo napodobňuje prirodzený kontakt s povrchom pri nepodkutom koňovi. Pokiaľ je medzera medzi mostíkom a strelkou príliš veľká, vyplňte ju s Equi-Pak od firmy VETTEC, alebo podobným materiálom.



Najdôležitejšie je, aby boli okraje a výčnelky kopyta upravené; Pokiaľ je strelka upravená a smeruje ku okrajom kopyta, potom môžete upraviť (zbrúsiť) mostík do polovice je ho hrúbky (pozri obrázok)

Abb. 11



Výber veľkosti podkovy

Pri výbere správnej veľkosti je dôležité vybrať najväčšiu možnú šírku na miesto najmenej možnej šírky. Uistite sa, že podkova umožňuje hraničnú pozíciu bočných zarážok (pozri obr. Vľavo). Otvory pre klince musia byť ponechané tak, aby po odrezaní nadbytočného materiálu na okrajoch zostalo min. 2 mm, kvôli mechanickej pevnosti. Tiež skontrolujte vhodnú dĺžku podkovy, tak ako je ukázané na obrázku vpravo

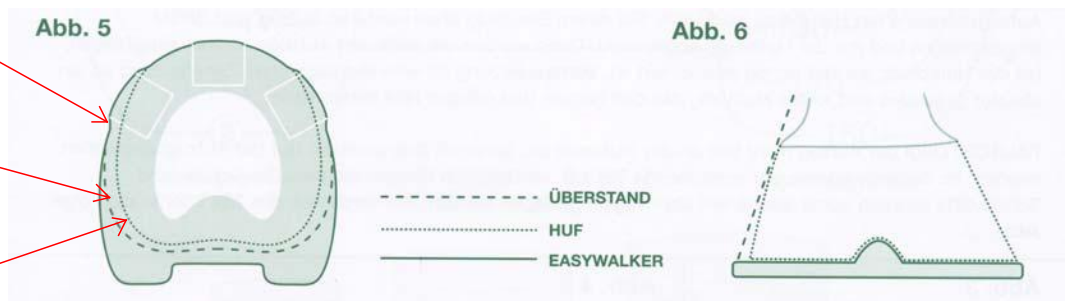


Pôvodný tvar

Abb. 5

Upravená podkova

Tvar kopyta



Tiež nezabudnite, že strmšie kopyto musí mať širší okraj.

Označenie polohy zarážok



Pomocou pravítka, alebo pilníka a permanentnej fixky nakreslite priamu čiarku od strelky ku špičke kopyta a potiahnite značku cez hranu kopyta.. Uchytíte prednú zarážku na podkovu, ale nezarážajte ju úplne – tak ako je ukázané na obrázku nižšie.



Bočné zarážky sú umiestnené na vonkajšom okraji podkovy easywalker. Teraz pridržte podkovu na kopyte, označte stred podkovy a jej budúci tvar a tiež umiestnenie bočných zarážok (pozri obrázok vľavo).



Označte si tiež bielu líniu tak, aby ste ju mohli ľahko vidieť cez podkovu pre nájdenie správnych otvorov pre klince.

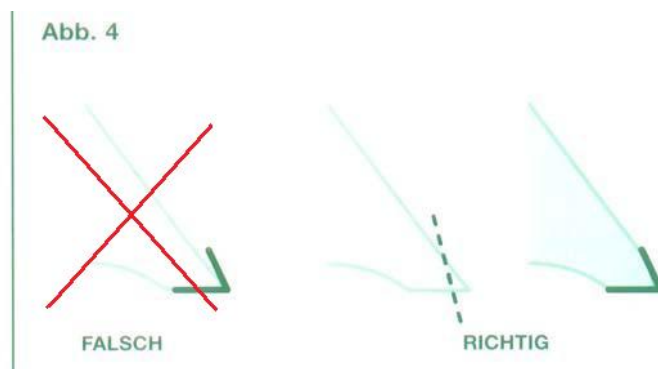
Zapustenia pre zarážky

Tento krok je nevyhnutný pre správnu funkciu podkovy, čo znamená, že musí byť vykonaný precízne. Pre zapustenie zarážok môžete použiť pilník, alebo nôž na kopyto, prípadne polkruhový pilník s nožom na kopyto, alebo tiež nástroj DREMEL (ručná brúska). V každom prípade je dôležité urobiť zapustenie na kopyte v tom istom uhle, ako majú zarážky.

PREDNÉ KOPYTO
Vždy 3 zarážky



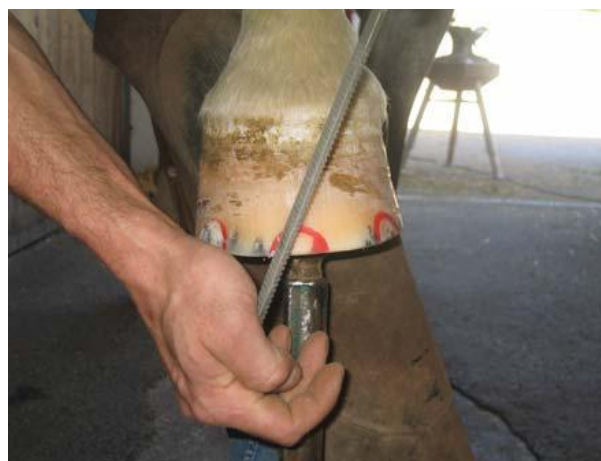
ZADNÉ KOPYTO
Pre dlhé kopyto je možné použiť 2 zarážky



nesprávne

správne

Pomocou pilníka alebo polkruhového pilníka urobíme zapustenie v tvare písmena V podľa označenia.



Ako ďalší krok vypilujeme zapustenie pre zarážku pomocou noža na kopyto (pozri obrázok vľavo), v presnom tvare pre zapustenie zarážky. (Hĺbka zapustenia je závislá od hrúbky steny kopyta).



Opatrne vyskúšajte umiestnenie a uhol zarážok!



Zapustenie môžete jednoducho vytvoriť pomocou ručnej frézy (Dremel, Proxxon). Jednoducho vytvorte zapustenie o hrúbke asi 3 mm.

Upozornenie: niektoré kone môžu reagovať nepredvídateľne na zvuk, alebo vibrácie frézy. Doporučujeme nepoužívať túto metódu pri mladých, nervóznych alebo nespoločenských koňoch.

Podkutie podkovy

Otvory pre klince sú tvarované len na E-hlavičku klinec (výhodnejšie štíhle), nepoužívajte žiadne typy s inou hlavičkou! Šesť klinec je dostatočné množstvo na upnutie podkovy na kopyto so zdravou stenou kopyta a bežné použitie. Pre použitie na športové účely s ozubmi (pre skákanie a preteky) doporučujeme 8 klinec.

Doporučujeme nasledovné veľkosti klinec:

- Podkova veľkosti 110 klince typu E3, E3SL, alebo MX40**
- Podkova veľkosti 120 klince typu E3SL, E4SL, alebo MX50**
- Podkova veľkosti 130/140 klince typu E3, E4, E4SL, alebo MX60**
- Podkova veľkosti 150 klince typu E5, E5SL, alebo MX60, MX70**

Podkováky s E-hlavičkou sú dostupné od firiem Mustad a Delta, MX sú vyrábané firmou Mustad

Vďaka priesvitnému materiálu podkovy je možné vidieť naznačenú bielu líniu a tým aj bezpečné umiestnenie klincov do vhodného otvoru v podkove. Zatlčte prvý kliniec najskôr na špičku kopyta a následne ďalšie dva. Koniec klinca môžete odcvikiť a následne zahnúť a zaklepnúť.



Po zabezpečení podkovy pomocou 4 klincov opríte podkovu o zem a pevne zarazte zarážky do zapustenia, ktoré ste predtým vytvorili.

V prípade, že zarážka nedolieha presne do zapustenia môžete ju kliešťami vytiahnuť a upraviť zapustenie na požadovaný tvar.



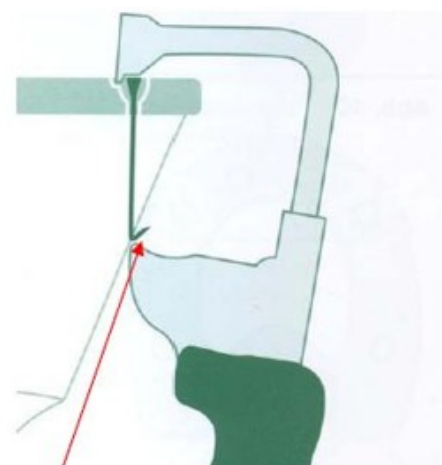
Teraz môžete osadiť ďalšie klince, ktoré zabezpečujú zarážky. Kliniec smerujte strmšie, než normálne, nakoľko je vedený cez tenký plast inak, než cez kopyto.

Zahnutie a zapustenie klincov

Pokiaľ používate plastové podkovy je veľmi dôležité, aby boli konce klincov správne zapustené. Pre easywalker veľkostí od 110 až 140 je to asi 1 mm do vnútra plastu a pri veľkosti 150 až 2 mm. Takto je to, pokiaľ ste použili správnu veľkosť podkovy i klincov. Pri nesprávnom type môže byť dôsledok skrúcanie či strata podkovy, či v najhoršom prípade môžu spôsobiť príliš veľké hlavičky klincov až zlomenie podkovy.

Pomocou špeciálneho easywalker záhlbníka sa zapúšťajú hlavičky klincov a zároveň sa zahýbajú konce klincov do kopyta. Nastavte výstupok na konci záhlbníka na hlavičku klinca a natiahnite odpruženú rukoväť tak, aby sa zachytil koniec klinca do žliabku na spodnej časti záhlbníka. Po 2 až 3 úderoch kladiva sa hlavička klinca zapustí do podkovy (pozri kresbu vpravo dole).

Upozornenie: Použitie príliš veľkej sily môže kliniec silne napnúť. Toto pnutie, ktoré sa v kopyte vytvorí môže zapríčiniť rozštiepenie steny kopyta, najmä u koní, ktoré majú slabé a krehké steny kopyta. V takomto prípade doporučujeme nepoužívať spodnú časť so žliabkom.



Nepoužívajte spodný žliabok záhlbníka, pokiaľ sú steny kopyta krehké, alebo slabé.



Keď má kôň slabé, alebo krehké steny kopyta môžete prípadne tiež použiť záhlbník, ako je ukázané na obrázku vľavo, aby ste si boli istý, že klince nie sú príliš natesno.

Zahýbanie podkovákov

Konce podkovákov sa zahýbajú tým istým spôsobom, ako u bežnej kovovej podkovy. Keďže spodná časť náradia na zahnutie podkovákov nie je podopretá o hlavičku podkováka, ale o samotnú podkovu, zahĺbený podkovák môže byť vytlačený. Na dosiahnutie dokonalého zahnutia konca podkováka, urobte pred samotným zahnutím niekoľko pohybov, ako keby ste pilovali náradím na zahnutie podkovákov. Pomocou kladiva môžeme dosiahnuť pevné a dokonalé zahnutie.



Úprava tvaru podkovy

Tvar podkovy easywalker sa upravuje do konečného tvaru pomocou klieští, avšak neodstraňujte príliš mnoho materiálu. Easywalker potom opracujte jednoducho pilníkom do konečného tvaru.





Použite zarovňavací pilník pod uhlom 45° a paralelne so stenou kopyta. Upravte podkovu, ale nepilujte zarážky. Takto môžete upraviť spodnú dotykovú plochu podkovy pre minimalizáciu možnosti zošliapnutia podkovy.



Použite 45° uhol, tak ako je ukázané na obrázku vpravo. Takto môžete skosiť špičku podkovy easywalker do 45° uhlu, pre odľahčenie koňa.

Upevnenie ozubov

Easywalker je jediná plastová podkova, ktorá umožňuje použitie ozubov pre náročné športové použitie. Rozhodnutie, či sa budú, alebo nebudú používať ozuby musíte urobiť ešte pred samotným podkutím! Môžete si vybrať medzi 5-timi typmi ozubov (od 5,5 mm až po 20 mm) a dvoma typmi puzdier pre ozuby (štandard a športové). Štandardné sú odporúčané s 5,5 mm ozubmi pre stále použitie kvôli opotrebovaniu, alebo na použitie v zime. Pre športovné využitie sú určené športové púzdra a ozuby v iných veľkostiach. Upevnenie ozubov je veľmi jednoduché a je popísané nižšie:



Označte si požadovaný tvar a potrebný okraj, ako na obrázku vľavo. Použite vertikálnu vrtačku a vyvrtajte otvory na požadovaných miestach.





Štandardné púzdra sa jednoducho narazia do otvoru kladivom, športové sa naskrutkujú do otvoru špeciálnym nástrojom.

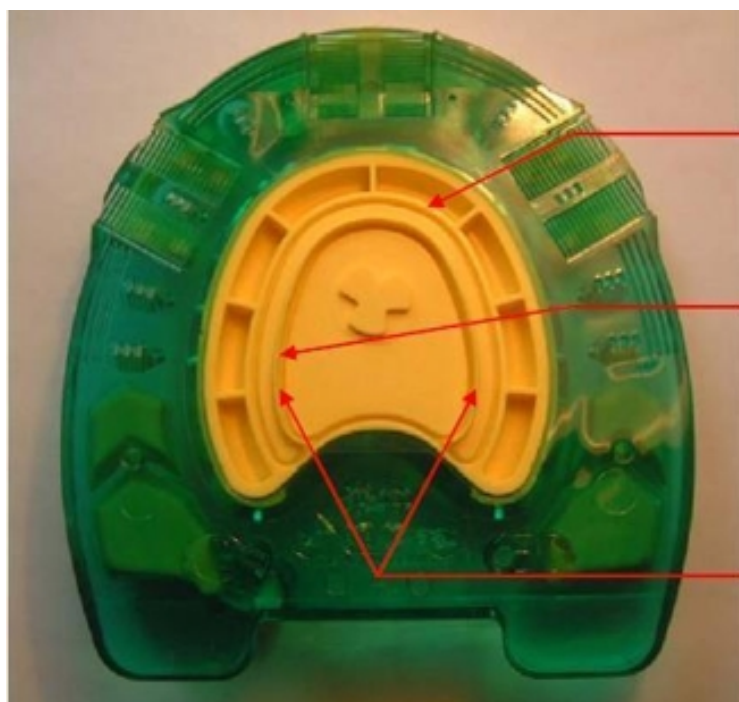


Ozuby sa potom naskrutkujú zo spodnej strany a dotiahnu sa.

easywalker+

Pre terapeutické použitie (navicular, laminitis, artróza) odporúčame easywalker+ s integrovanou platňou, ktorá je veľmi vhodná najmä, ak má byť strelka, alebo vnútorná časť kopyta chránená (endurance – vytrvalostné preteky). Táto podkova môže byť vyplnená tým istým spôsobom, ako štandardná, ale odporúčame použiť silikónový výplňový materiál (Luwex, Vettec, a pod.).

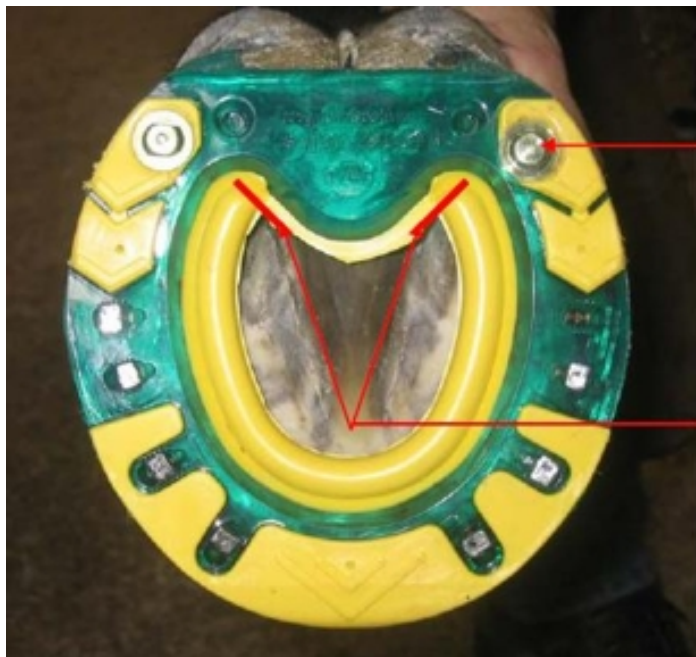
V zimnom období môžeme vyrezat strednú časť platničky a vytvoríme ochranu proti hromadeniu snehu. Spolu s dvomi ozubmi 5,5 mm je to ideálne podkútie v zimnom období na sneh a ľad s minimálnou námahou a nákladmi!



Drážka pre vyrezanie protisnehovej ochrany

drážka pre vyrezanie protisnehovej ochrany s obrubou na vytlačanie snehu

Obruba



Ozuby M8 x 5,5mm so štandardným púzdom

V zimnom období môžeme vyrezať strednú časť

Kontrolný zoznam

- * Pozorujte Vášho koňa keď stojí a následne v kluse,
- * Odstráňte staré podkovy,
- * Upravte a zarovnajte kopyto, vyrovnajte steny kopyta,
- * Vyberte vhodnú podkovu pre Vášho koňa. Berte do úvahy jeho rozmery, choroby (navicular, laminitis, artróza), je dôležité vybrať najväčšiu možnú veľkosť,
- * Zvolte správnu veľkosť a typ podkovákov,
- * Pri podkúvaní dodržiavajte predpisy a odporúčania tohto návodu,
- * Opracujte podkovu podľa tvaru kopyta. Rozhodnite sa, či sa budú, alebo nebudú používať ozuby,
- * Opracujte došikma zbytok podkovy až ku koncu kopyta.

Ako základné informácie o použití a hraniciach podkov easywalker Vám odporúčame:

easywalker je ideálna podkova pre:

- všetky kone s bežnými vonkajšími rozmermi a pohybmi
- všetky kone s primeranými rozmermi kopyta
- kone pre športové aplikácie, ako napr. parkúrové skákanie, vytrvalostné preteky - endurance (easywalker+), atď.
- terapeutické aplikácie (easywalker s platňou alebo bez nej) pre kone, ktoré majú choroby ako napr. zápal kĺbov, artrózu a iné.
- kone, ktoré musia používať vystužené, či iné podkovy špeciálneho tvaru. Easywalker je oveľa ľahší než tieto druhy podkov.
- Spolu s dvomi ozubmi 5,5 mm je to ideálne podkutie v zimnom období na sneh a ľad (easywalker+)

easywalker je osobitne vhodný pre

- ťažné kone pre športové a bežné aplikácie
- vytrvalostné jazdenie - endurance

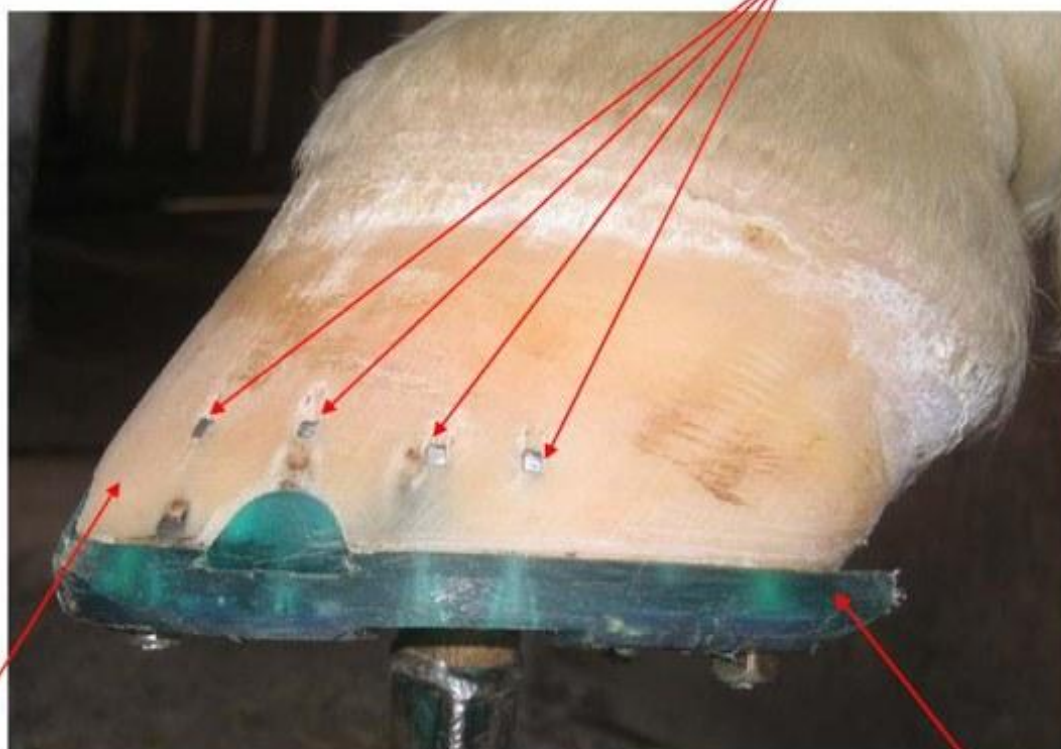
easywalker sa neodporúča pre:

- kone s kopytami netypického tvaru
- kone, ktoré potrebujú špeciálne podkovy
- ťažné kone používané na cestách alebo v meste
- kone s veľkou hmotnosťou (max. nosnosť podkovy easywalker 150 je 1600 lbs/700 kg)

Referenčné kopyto

Nasledujúce obrázky znázorňujú dokonalú montáž podkov easywalker.

Klince vychádzajú o niečo vyššie, ako u kovovej podkovy



Skráťte a opracujte prednú časť do správneho tvaru!

Orpacujte do šikma zbytok podkovy až ku koncu kopyta



Bočné zarážky nesmú vyčnievať z podkovy!



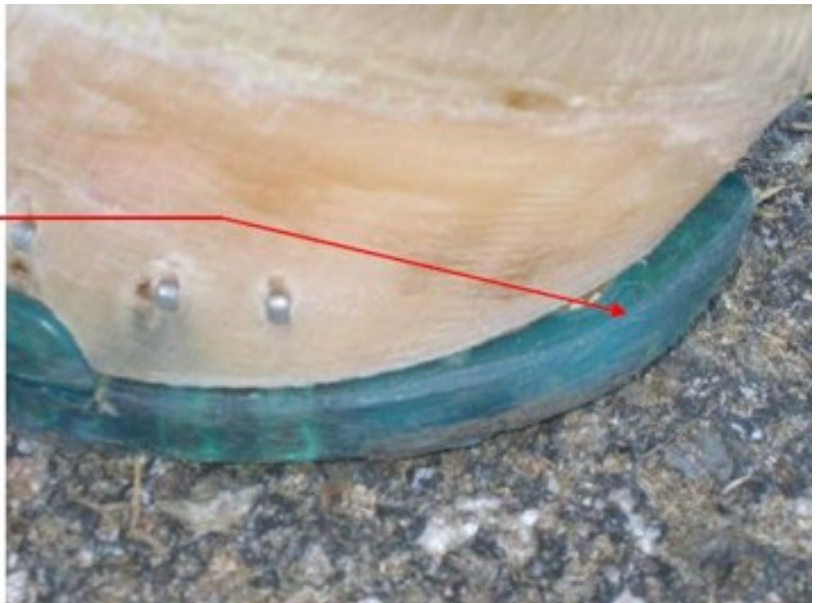
Dokonale zahĺbené zarážky

Opracujte do šikma zbytok podkovy až ku koncu kopyta. Všímajte si 45° uhol.

Aby sa priečne sily preniesli a odľahčili klince, je potrebné aby zarážky boli dostatočne zahĺbené do kopyta.



Opracujte do šikma zbytok podkovy až ku koncu kopyta. Všímajte si 45° uhol.

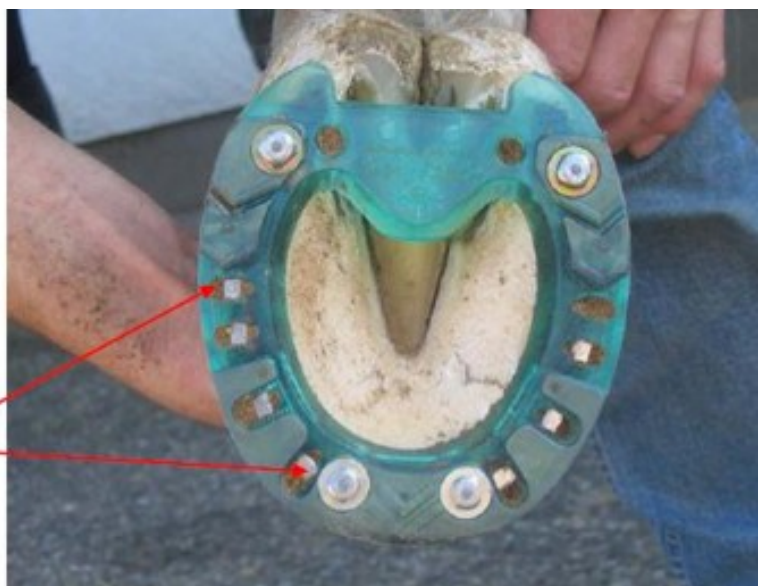


Všímajte si opracovanie a dĺžku podkovy, ktorá môže byť skrátená aj na kopyte, ak je to potrebné.

Uistite sa, že strelka má kontakt s mostíkom podkovy, čo podporuje krvný obeh. Ak je medzera príliš veľká, vyplňte ju silikónovým materiálom.

Všímajte si 45° uhol

Všímajte si veľkosť hláv podkovákov





Snehová ochrana

Pokiaľ vyrežete stred platne easywalker+, vytvoríte účinnú snehovú ochranu, ktorou zabránite hromadeniu snehu.



Integrovaná platňa

Pre terapeutické použitie (navicular, laminitis, artróza) odporúčame easywalker+ s integrovanou platňou, ktorá je veľmi vhodná najmä, ak má byť strelka, alebo vnútorná časť kopyta chránená



Záhlbník

Pomocou špeciálneho easywalker záhlbníka sa zapúšťajú hlavičky klinec a zároveň sa zahýbajú konce klinec do kopyta.



3

Vrták pre púzdra M8

Dvojúrovňový vrták. Jedna úroveň je pre 10,5 mm otvor. Druhá je pre zapustenie širšej časti púzdra.



4

Púzdro

Slúži na upevnenie ozubov



5

6

7

M8x5,5

M8x8

M8x11

M8x14

M8x20

M8x30

Ozuby

Ozuby v rôznych veľkostiach pre všetky druhy náročných podmienok, a programov, zabezpečujú protisklízovú ochranu.

Štartovacia sada

Štartovacia sada obsahuje: 4 easywalker, 4 easywalker+ (1), 1 vrták (3), Záhlbník (2), 32 púzdiar (4), 16 ozubov M 8x5.5 (5), 8 ozubov M 8x8 (6), 8 ozubov M 8x11 (7),

easywalker

by
easywalker USA Llc
POBox 462
Chetek, WI54728, USA
info@easywalkerhorseshoes.com
www.easywalkerhorseshoes.com
Copyright by Michael Rohrmueller 2005

Váš easywalker-partner: